





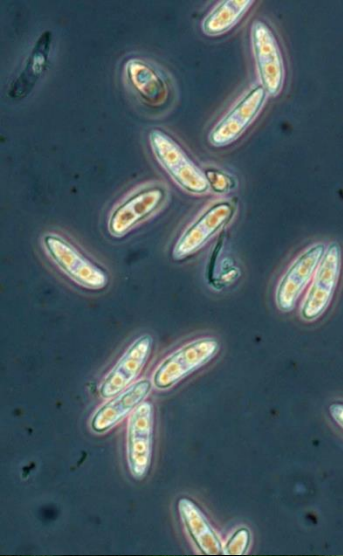
Nouveaux organismes invasifs en forêt

Un point sur la situation

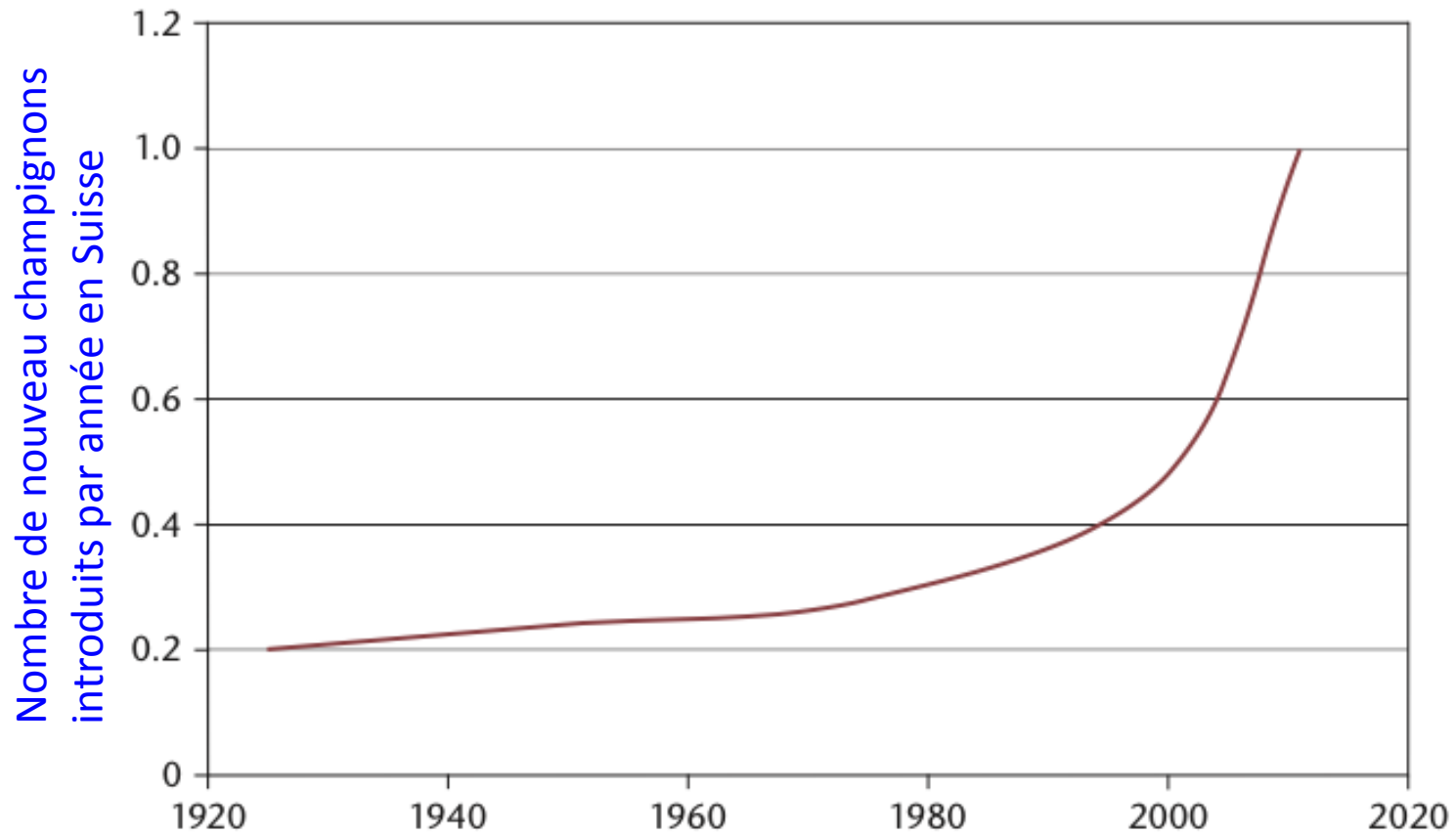


Contenus

- Intro – organismes invasifs en forêt
 - Le capricorne asiatique
 - Le nématode du pin
 - Maladies des bandes rouges
 - Questions
- 
- 

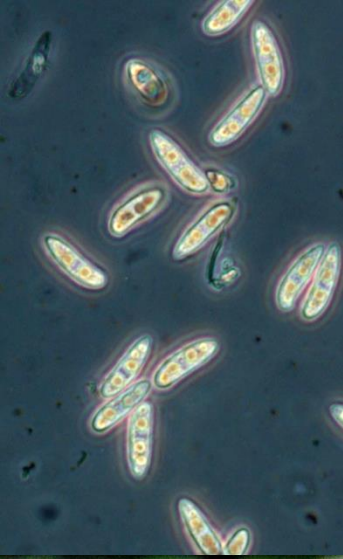


Introduction



Introduction (2)

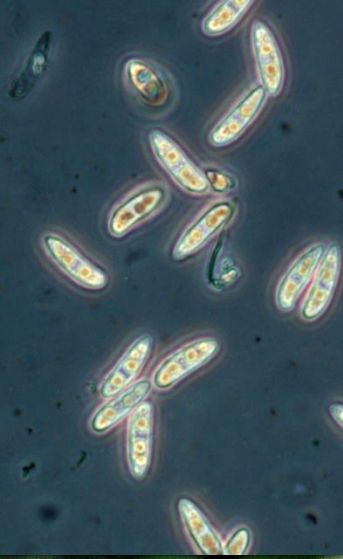
- Réchauffement climatique
 - Certains arbres en difficulté (approvisionnement en eau) -> affaiblissement
 - Chez les insectes, la température joue un rôle important pour le développement -> pullulations (bostryches p.ex.)
 - Etablissement de nouvelles espèces



Introduction (3)

- Globalisation

- Introduction de nouvelles plantes
 - Jardins, allées, parcs, ...
 - Plantes d'intérieur
- Transport de matériel infecté
 - Emballages
 - Palettes
 - Meubles



Introduction (4)

Globalisation

Réchauffement
climatique

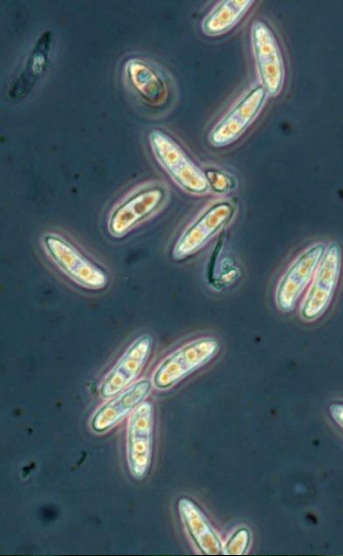
Introduction
Active ou passive



Etablissement

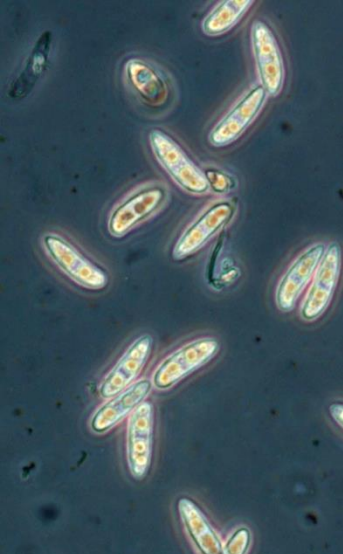
Plantes, animaux, **insectes, champignons**

Le problème commence le plus souvent hors forêt (milieu urbain)



Capricorne asiatique

- Capricorne polyphage (feuillus)
- Cycle de vie de 2 ans
- Vol lent
- 3 cas avérés en Suisse
- Manuel de gestion de l'OFEV
- Sensibilisation de la filière verte
- Sensibilisation des communes





Asiatischer Laubholzbockkäfer ALB

Dringend gesucht!




Ausflugloch in Originalgrösse



Käfer in Originalgrösse

Was tun bei einem Verdachtsfall?
siehe Rückseite

Eidg. Pflanzenschutzdienst EPSD

 Schweizerische Eidgenossenschaft
Confédération suisse
Confederazione Svizzera
Confederaziun svizra

Bundesamt für Umwelt BAFU
Bundesamt für Landwirtschaft BLW

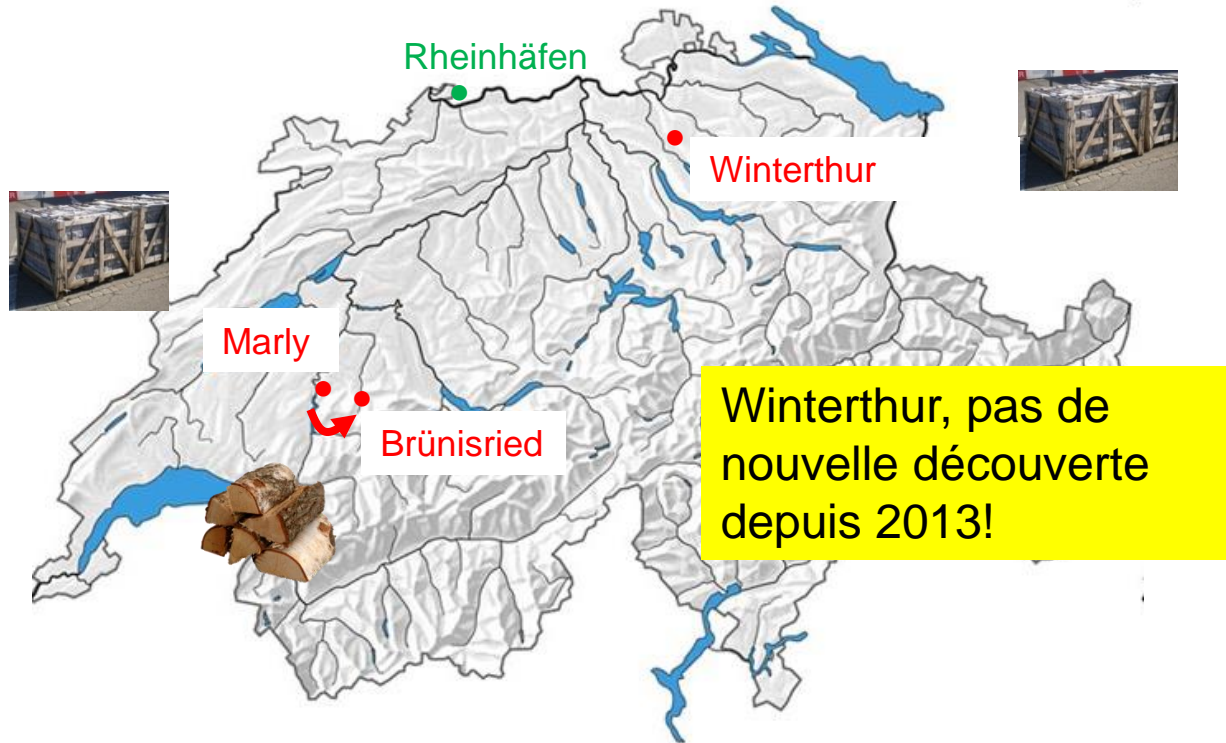
Foto: Beat Wernli/Agfip



WANTED

Citrusbockkäfer

Grösse: 21 bis 37 mm (ohne Fühler); befällt vitale Laubbä



Rheinhäfen

Winterthur

Marly

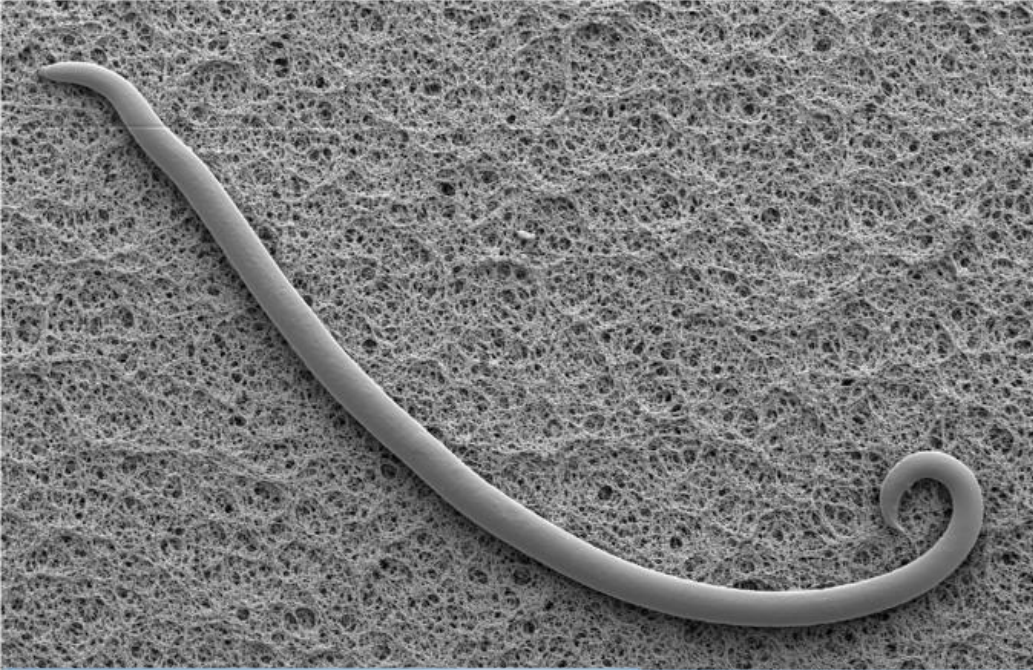
Brünisried

Winterthur, pas de nouvelle découverte depuis 2013!

Le nématode du pin

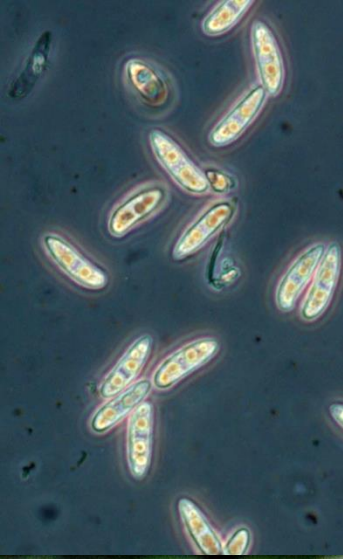
- Découvert en 2011 dans des écorces de pin importées en Suisse
- S'attaque avant tout aux pins (plusieurs espèces)
- Petit „ver“ microscopique qui attaque le bois des pins et empêche la circulation de la sève -> dessèchement (mort en qqes mois)
- Impossible à diagnostiquer dans le terrain
 - Enquêtes auprès des services forestiers et gardes
 - Monitoring du WSL

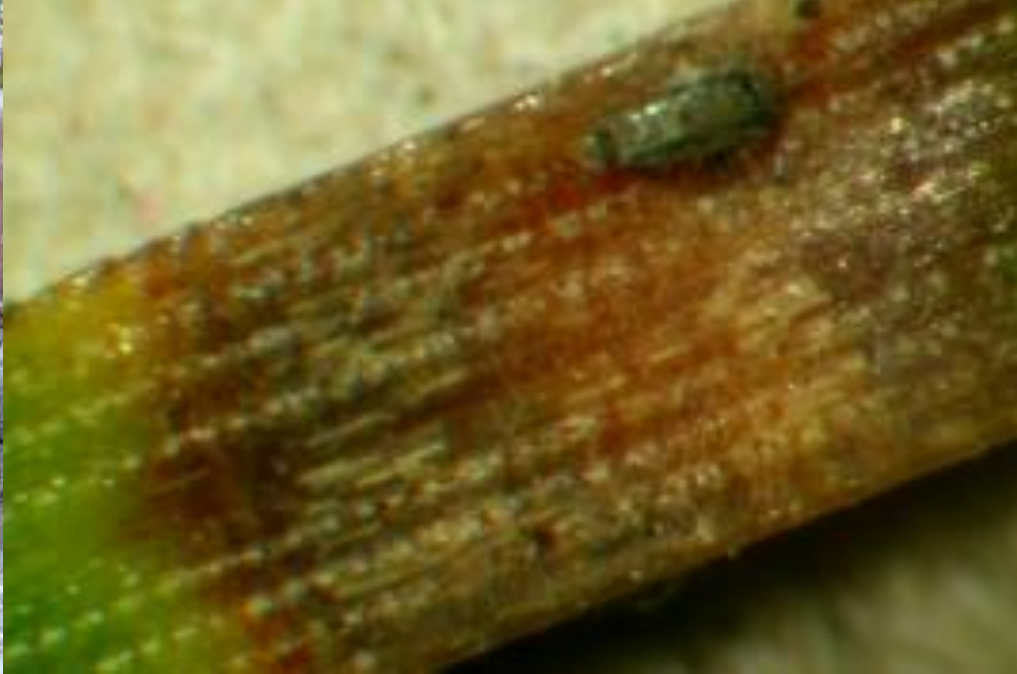




Deux maladies fongiques des pins

- Maladies fongiques apparues dans les années 1980 en Suisse (origine inconnue)
- Maladie des bandes rouges et maladie des taches brunes sur les aiguilles
- Au départ, uniquement en zone urbaine et peu de dégâts
- Ces dernières années, dégâts en pépinière et en forêt
- **Les pins perdent progressivement leurs aiguilles, en commençant par les plus âgées**



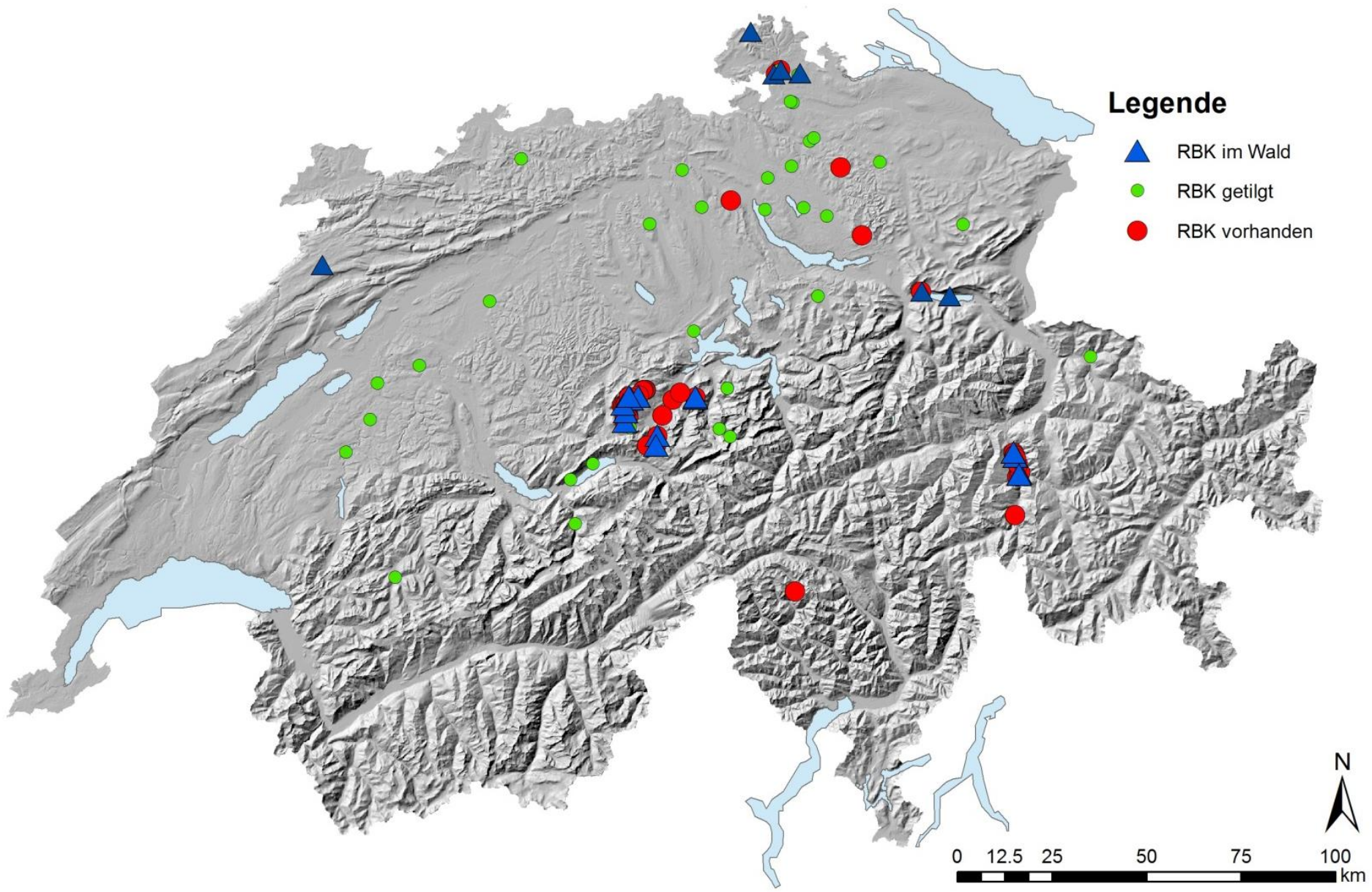






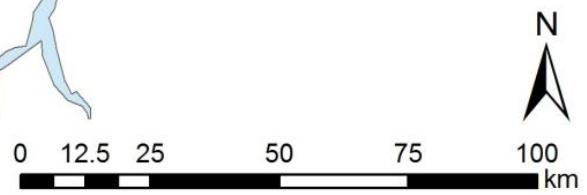






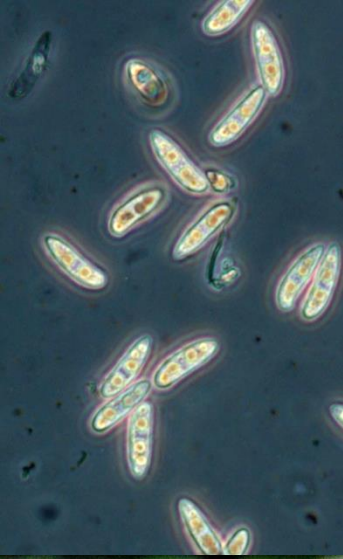
Legende

- ▲ RBK im Wald
- RBK getilgt
- RBK vorhanden



Phytophthora ramorum

- Provoque la mort subite du chêne en Californie depuis 1995
- Champignon polyphage
- Découvert en Suisse en pépinière en 2003
 - Viornes et rhododendrons
- Potentiellement dangereux pour la forêt suisse: hêtres, chênes, etc.
- Se propage très vite dans les milieux humides car possède des oospores
- Organisme de quarantaine également!



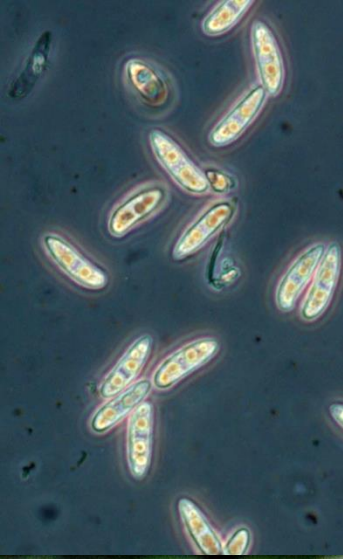






Découverte suspecte – que faire?

- Vérifier sur internet. S'agit-il bien de l'espèce décrite?
- Si oui, prévenir le responsable cantonal de la protection des forêts!
- Si il s'agit d'insectes, les capturer dans un bocal en verre (preuve avant envol)
- Dans les autres cas, ne transporter aucun matériel suspect (risque de nouvelles introductions)



Information, coordination et transfert



www.waldschutz.ch

Confédération et cantons



Questions?

?

