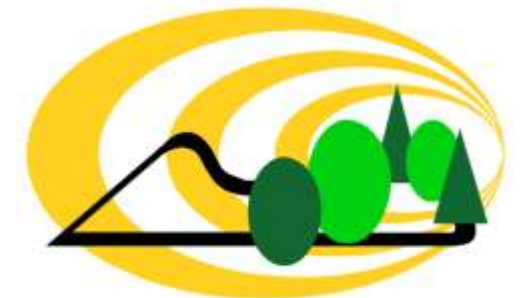


|                              |  |
|------------------------------|--|
| <i>c p p</i><br><i>a p w</i> | CULTURE ET PROMOTION DES BOIS PRÉCIEUX<br>ANBAU UND PFLEGE VON WERTHÖLZERN |
| <i>GJS</i>                   | GROUPE JURASSIEN DE SYLVICULTURE   |



Fachstelle Waldbau (FWB)  
Centre de compétence en sylviculture (CCS)

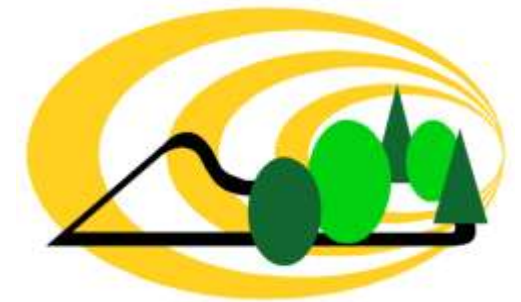
Cours du 21 septembre 2012

## Traitement des boisements en bordure de cours d'eau

Aspects forestiers de l'interface « boisement en bordure de cours d'eau »  
Pascal Junod, ingénieur forestier de l'arrondissement de Boudry

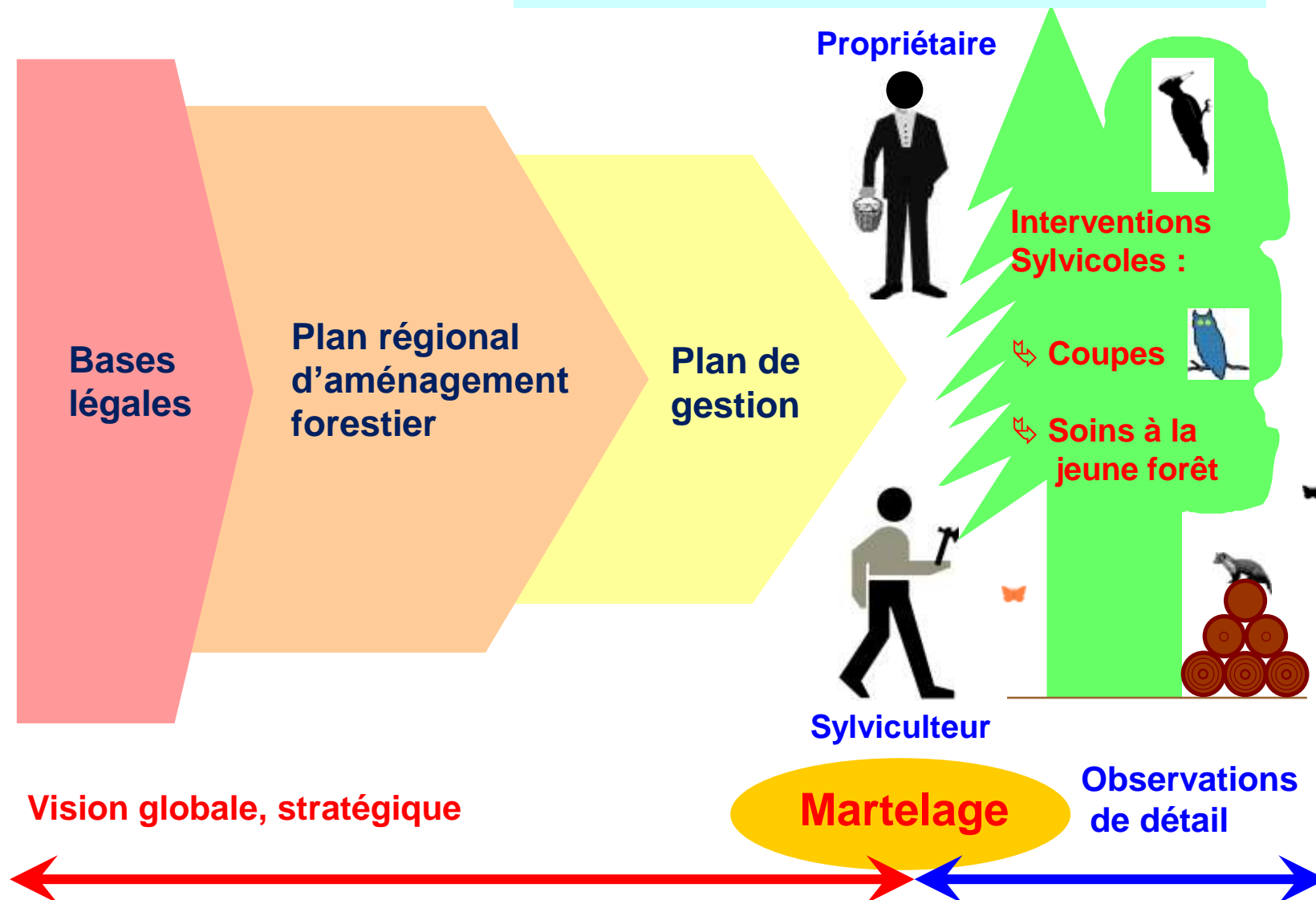


# Les bords de cours d'eau : un lieu charnière



Fachstelle Waldbau (FWB)  
Centre de compétence en sylviculture (CCS)

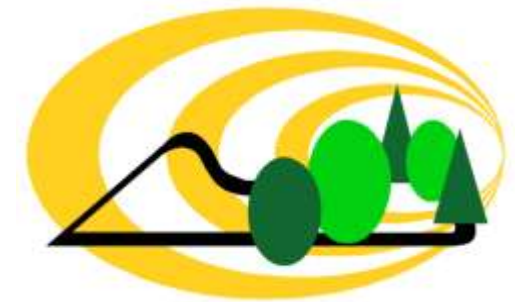
+ Spécialiste des milieux naturels  
+ Professionnel de l'économie des eaux



- Les bordures de cours d'eau sont des **interfaces** où les sylviculteurs sont appelés à **collaborer** avec d'autres gestionnaires des milieux naturels ainsi qu'avec les professionnels de l'économie des eaux, **notamment lors des martelages.**



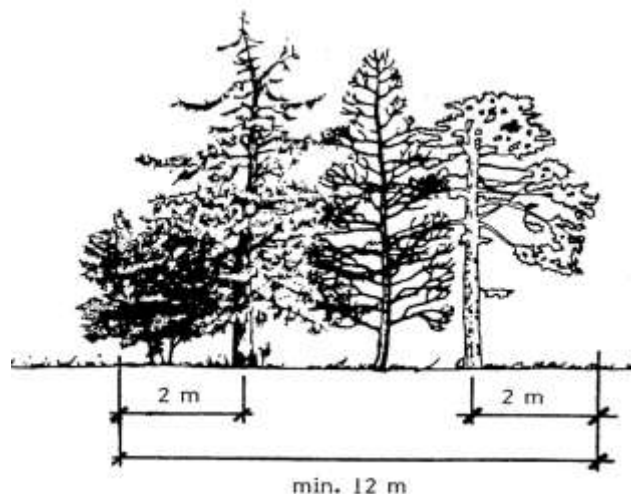
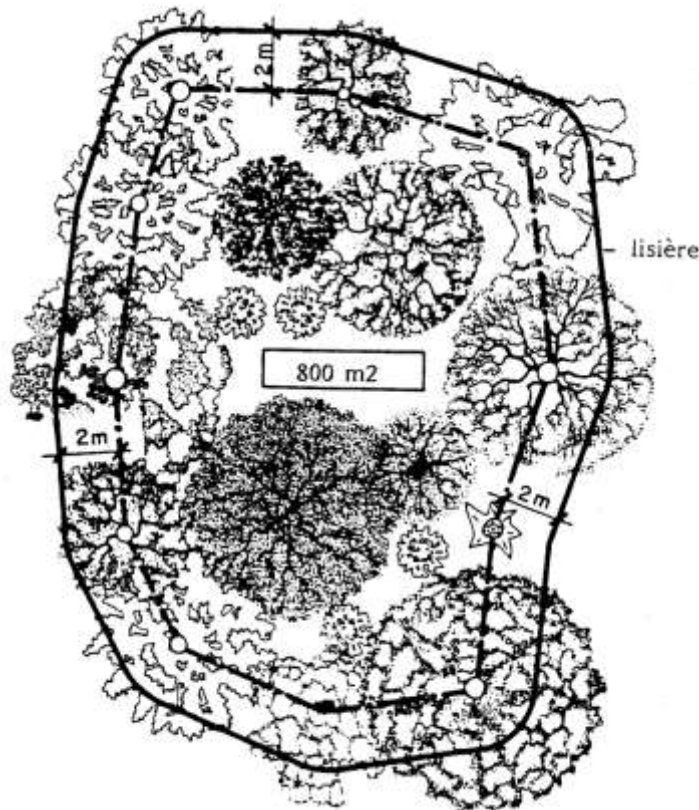
# Surface soumise au droit forestier



Fachstelle Waldbau (FWB)  
Centre de compétence en sylviculture (CCS)

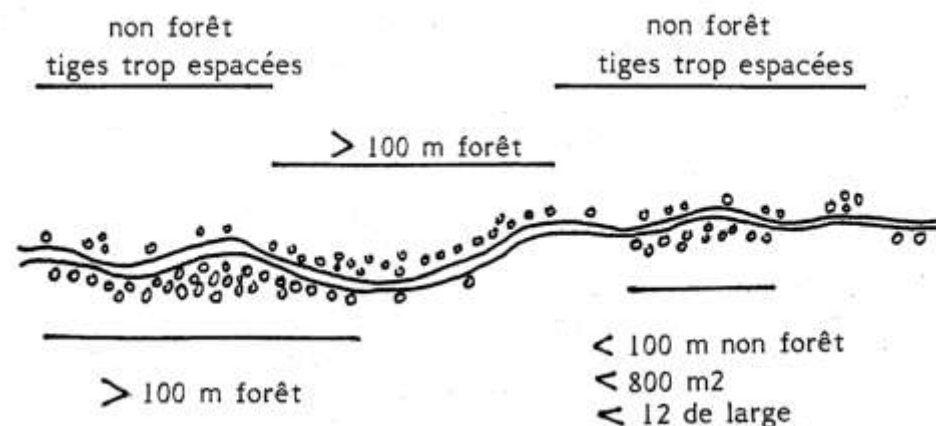
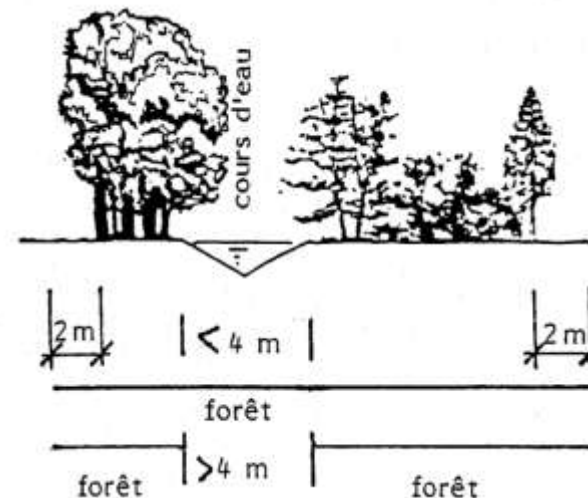
**REGLEMENT**  
**POUR LA CONSTATATION DE LA NATURE FORESTIERE**  
**DE BIENS-FONDS ET LA DETERMINATION**  
**DES LISIERES DE FORETS**

(novembre 1997)



## 4.3. Rives boisées des cours d'eau (fig. 7)

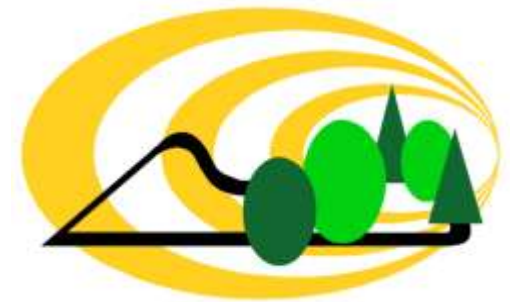
La rive d'un cours d'eau bordée d'arbres ou d'arbustes est soumise à la législation forestière dès que les tiges ne sont pas plus éloignées les une des autres d'une longueur d'arbre ou d'arbuste (longueur maximale possible compte tenu de la station) sur une longueur d'au moins 100 m. Il s'agit donc de fractionner et délimiter en unités homogènes les rives boisées. Chaque unité doit faire l'objet d'un examen séparé. La notion de surface minimale (2.2.1.) ou de largeur minimale (2.2.2.) n'est pas applicable. Les allées d'arbres plantés le long des cours d'eau ne sont pas assujetties à la législation forestière.



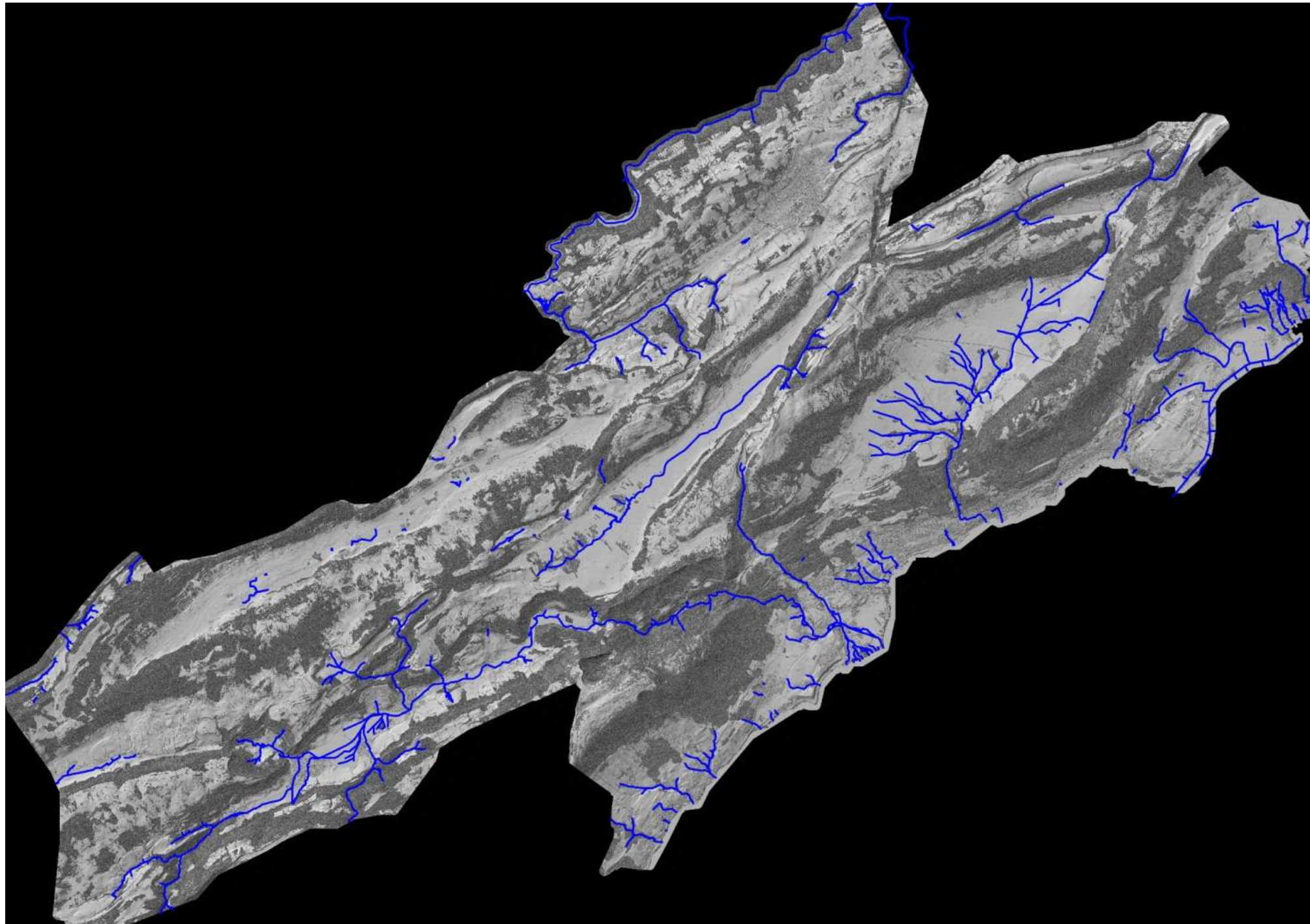
Les bordures boisées de cours d'eau sont soumises à la loi forestière indépendamment de leur surface et de leur largeur.



# Contexte du canton de Neuchâtel



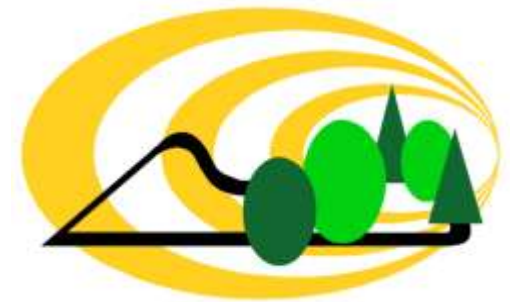
Fachstelle Waldbau (FWB)  
Centre de compétence en sylviculture (CCS)



- **254 rivières et ruisseaux** sont situés dans le canton de Neuchâtel, totalisant plus de **380 km.**



# Contexte du canton de Neuchâtel



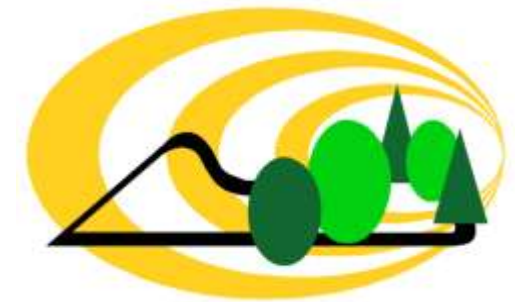
Fachstelle Waldbau (FWB)  
Centre de compétence en sylviculture (CCS)



- Une bonne **moitié** des 380 km de ruisseaux NE est bordée de forêt.



# Des rivières et ruisseaux qui ont quasi tous leur propre nom...

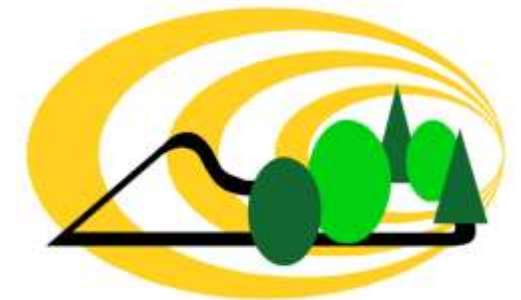


Fachstelle Waldbau (FWB)  
Centre de compétence en sylviculture (CCS)

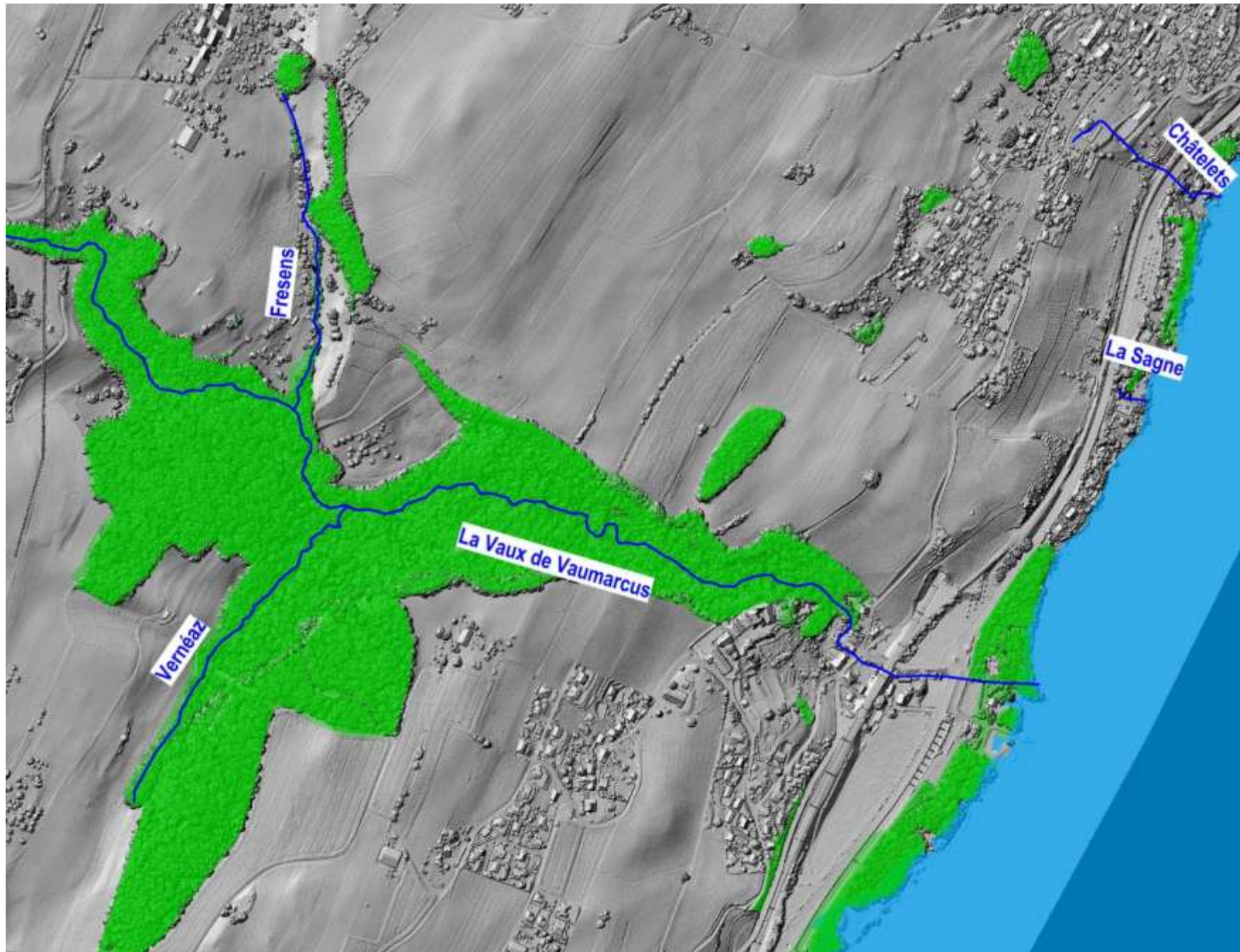




# Des boisements tous différents...



Fachstelle Waldbau (FWB)  
Centre de compétence en sylviculture (CCS)



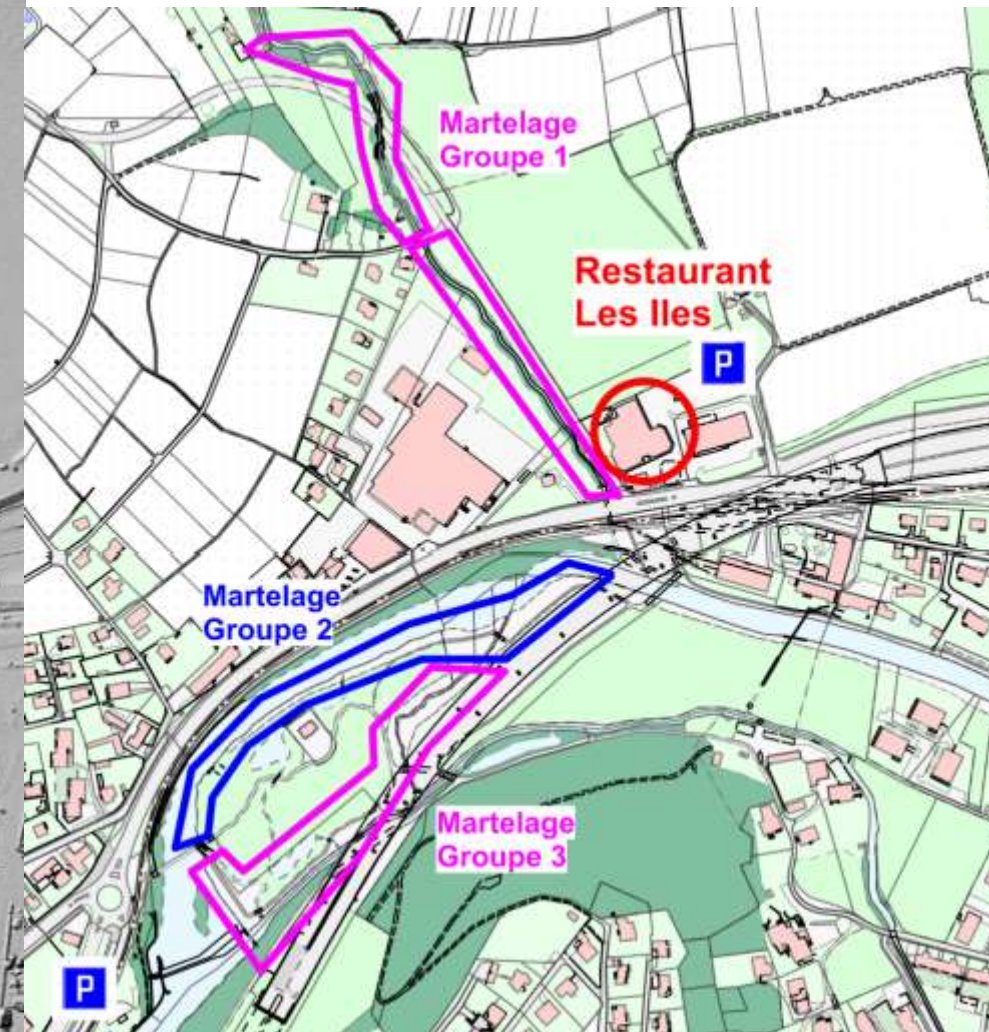
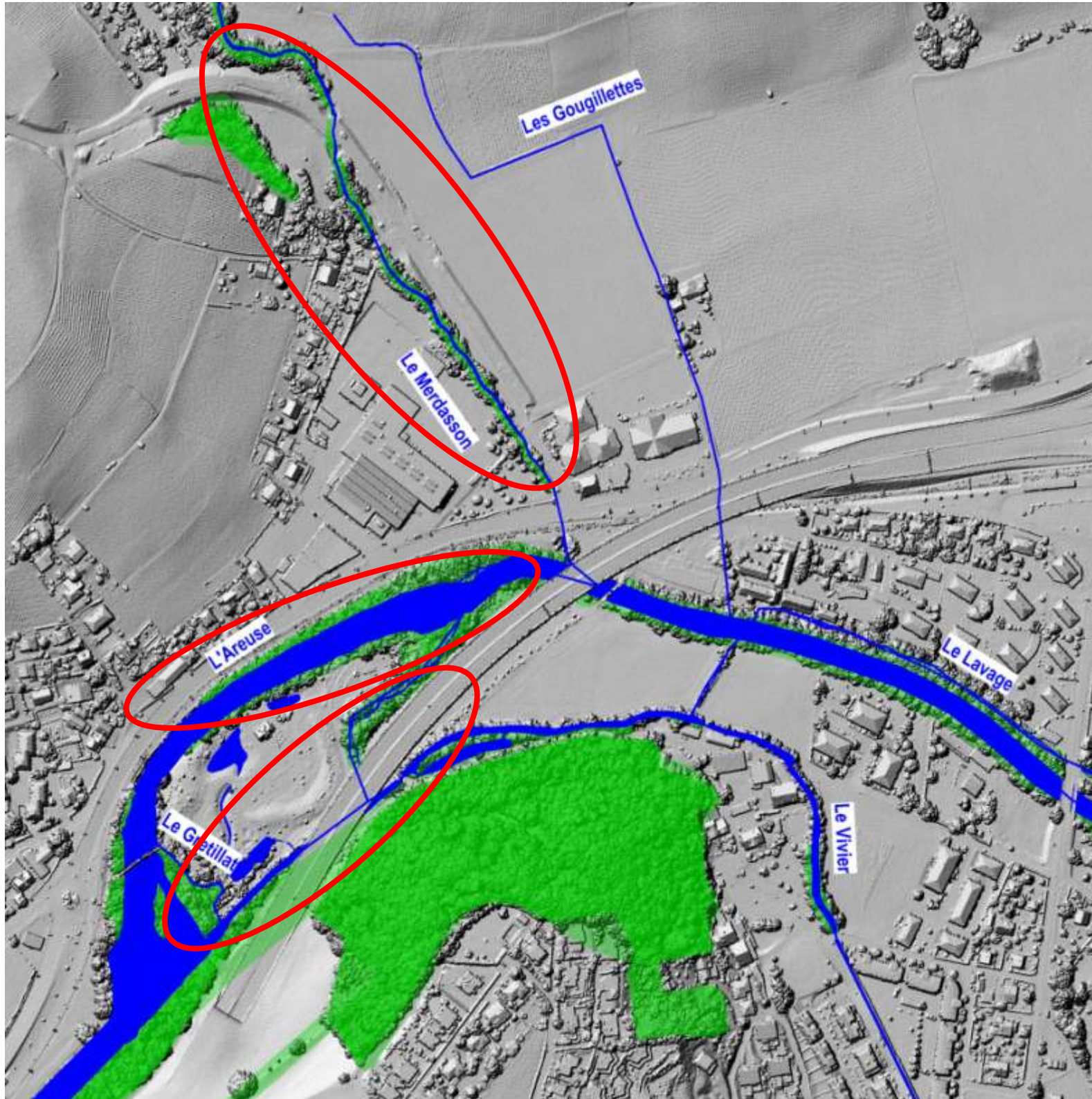
- Les boisements en bordure de nos cours d'eau sont plus ou moins larges, plus ou moins escarpés, plus ou moins naturels, plus ou moins multifonctionnels...
- ...Bref, ils sont **tous uniques et différents.**
- Raison pour laquelle leur **entretien** se doit d'être **différencié et concerté.**



# Exemples de l'Areuse et du Merdasson à Boudry

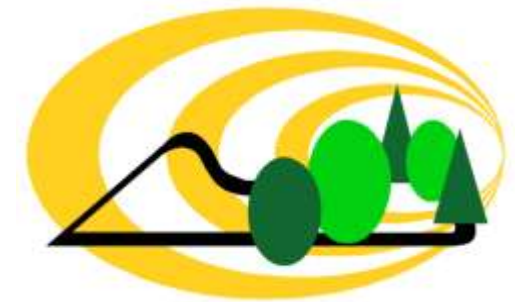


Fachstelle Waldbau (FWB)  
Centre de compétence en sylviculture (CCS)





# Quelques consignes sylvicoles pour le traitement des boisements en bordure de cours d'eau



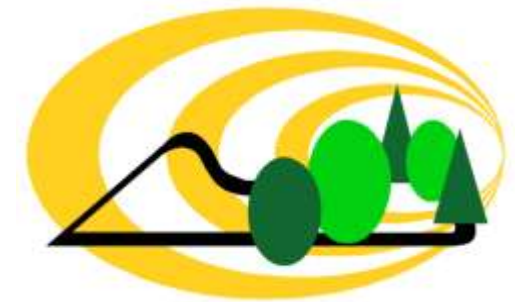
Fachstelle Waldbau (FWB)  
Centre de compétence en sylviculture (CCS)

- Maintenir un **couvert permanent** par des arbres et buissons indigènes (protection des berges par la végétation).
- Veiller à la **sécurité** des infrastructures, des promeneurs et autres utilisateurs des berges.
- Profiter d'y favoriser les **espèces rares** et les **bois précieux**.
- Y intervenir de façon **pluridisciplinaire**.
- Privilégier un entretien **régulier**, préventif plutôt que par à-coups!





# Quelques questions en suspens...



Fachstelle Waldbau (FWB)  
Centre de compétence en sylviculture (CCS)

- Jusqu'où la végétation en bordure des cours d'eau est-elle **protectrice** des berges? A partir de quand devient-elle **menaçante** pour l'écoulement des eaux ?
- La faune piscicole préfère-t-elle les lieux **ombragés** ou les secteurs **lumineux** ?
- Y a-t-il le long des cours d'eau des **lieux** particulièrement **sensibles** (frayère p. ex.) ?
- A quel moment de l'année est-il le plus judicieux d'intervenir (coupe de bois) le long des cours d'eau ?





**Merci de votre attention**

